



DISC BRAKE ROTOR REPLACEMENT

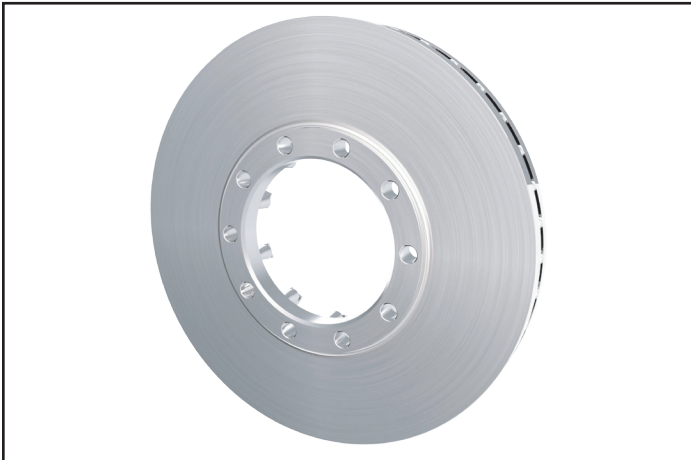
WARNING

Failure to follow the stated instructions can jeopardize the rotor attachment and potentially lead to failure of the rotor and/or damage to the wheel hub.

NOTE

Install the brake rotor using only the hardware provided in the kit. If present, retain stainless steel insulator (see image below).

Service Kit Part Number 10085621
ConMet Flat Rotor 10084701
Rotor Minimum Thickness 1.46" (37mm)

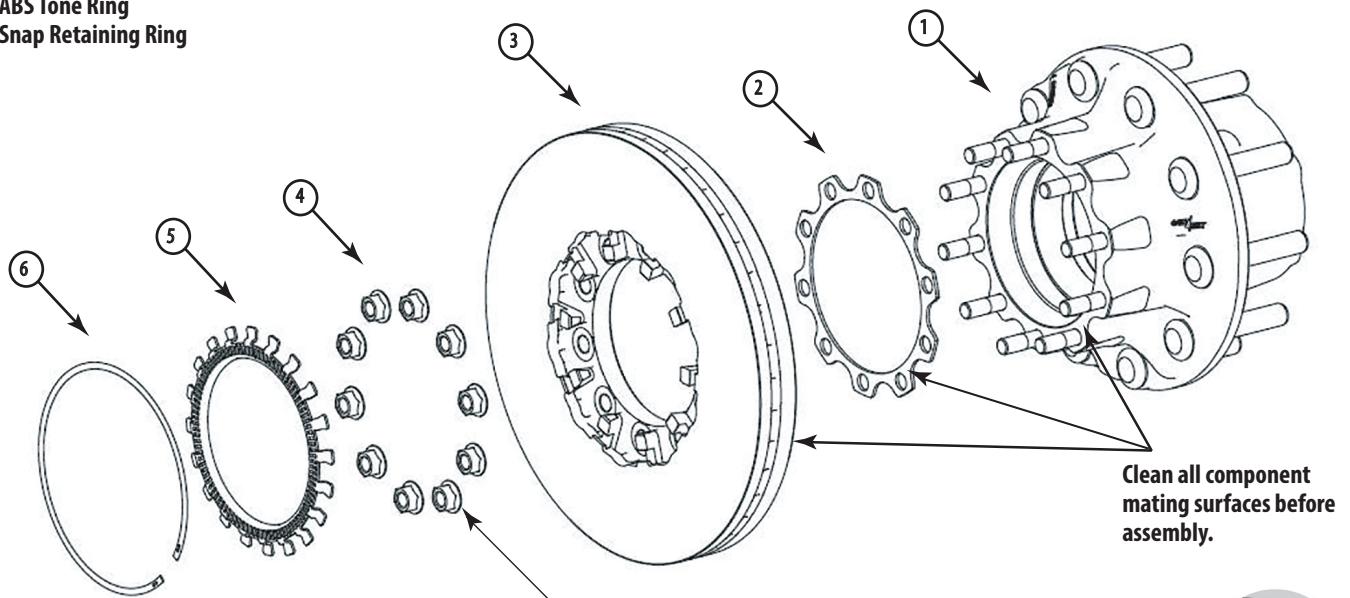


ConMet 10084701 Flat Rotor

1. If the rotor mounting studs were removed from the hub during disassembly, apply Loctite® 272 to the coarse end of the double-ended stud and to the rotor mounting threads in the hub. (If Loctite® 272 is not available, use Loctite® 262.) Install and torque the rotor studs to 65 ft-lbs. for iron hubs and 50 ft-lbs. for aluminum hubs.
2. Clean all mating surfaces.
3. Place the stainless steel insulator (for aluminum hubs only) and the rotor on the hub.
4. Install and torque the new rotor mounting nuts, included with the service kit, in a star pattern to 200 ft-lbs.
5. Place the ABS tone ring on the rotor.
6. Secure the ABS tone ring on the rotor using the snap retaining ring. Ensure the snap retaining ring is fully seated in the grooves of the rotor tabs.

1. Hub Assembly (not included)
2. Stainless Steel Insulator (not included, for aluminum hubs only)
3. 10084701 Flat Rotor
4. 5/8"-18 UNF Flanged Hex Head Nut (10 ea.)
5. ABS Tone Ring
6. Snap Retaining Ring

SEE CONMET SERVICE MANUAL FOR DETAILED HUB SERVICE INFORMATION.



5/8-18 UNF flanged hex head nuts.
Torque to 200 ft-lbs in a star pattern.

DO NOT THROW AWAY
STAINLESS STEEL
INSULATOR





Número de pieza del kit de servicio 10085621
Rotor plano ConMet 10084701
Espesor mínimo del rotor 1.46" (37 mm)



ConMet 10084701 Rotor plano

REEMPLAZO DEL FRENO DE ROTOR DEL DISCO

ADVERTENCIA

Si no se siguen las instrucciones, se pone en peligro la conexión del rotor y podría provocar una falla del rotor o daños en la maza de la rueda.

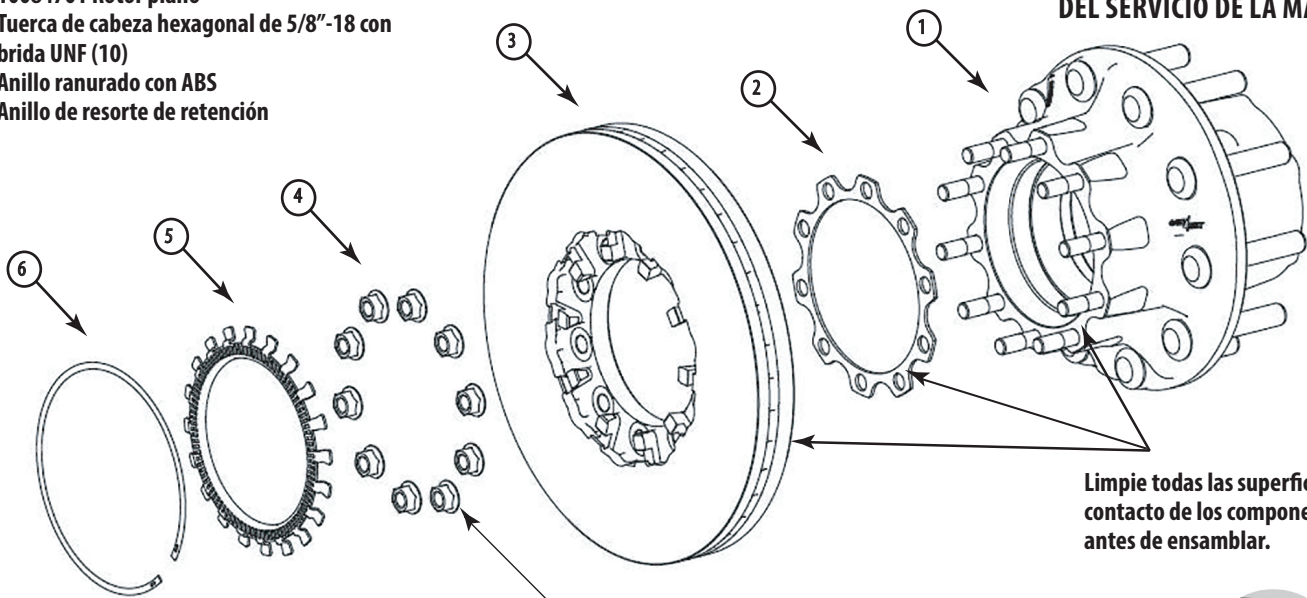
NOTA

Instale el freno de rotor solo con las herramientas provistas en este kit. Si tiene, conserve el aislante de acero inoxidable (vea la imagen más abajo).

1. Si durante el desmontaje de la maza se quitaron los pernos del montaje del rotor, aplique Loctite® 272 al extremo grueso del perno de doble extremo y a la rosca del montaje del rotor en la maza. (Si no tiene Loctite® 272 disponible, utilice Loctite® 262). Instale y ajuste los pernos del rotor con un par de torsión de 65 ft-lb para mazas de hierro y 50 ft-lb para mazas de aluminio.
2. Limpie todas las superficies de contacto.
3. Coloque el aislante de acero inoxidable (solo para mazas de aluminio) y el rotor en la maza.
4. Instale y ajuste las tuercas del montaje del rotor nuevo, que se incluyen en el kit de servicio, siga un patrón de estrella a 200 ft-lb.
5. Coloque el anillo ranurado con ABS en el rotor.
6. Asegure el anillo ranurado con ABS en el rotor con el anillo de retención. Asegúrese de que el anillo de retención esté bien apoyado en las ranuras de la pestaña del rotor.

1. Ensamble de la maza (no está incluido)
2. Aislante de acero inoxidable (no está incluido, solo para mazas de aluminio)
3. 10084701 Rotor plano
4. Tuerca de cabeza hexagonal de 5/8"-18 con brida UNF (10)
5. Anillo ranurado con ABS
6. Anillo de resorte de retención

CONSULTE EL MANUAL DE SERVICIO DE CONMET PARA OBTENER INFORMACIÓN MÁS DETALLADA DEL SERVICIO DE LA MAZA.



Limpie todas las superficies de contacto de los componentes antes de ensamblar.

Tuerca de cabeza hexagonal de 5/8-18 con brida UNF. Ajuste a 200 ft-lb con un patrón de estrella.

NO TIRE EL AISLANTE DE ACERO INOXIDABLE





REEMPLACEMENT DU DISQUE DE FREINO

AVERTISSEMENT

Le défaut de respecter les instructions fournies peut affecter la fixation du disque et potentiellement entraîner la défaillance du disque et/ou des dommages au moyeu de roue

Ensemble de réparation, No. de pièce 10085621
Disque de frein plat ConMet 10084701
Épaisseur minimale du rotor 1,46 po (37 mm)

NOTE

Installez le disque de frein en utilisant uniquement la quincaillerie fournie dans le kit. Le cas échéant, conserver l'isolateur en acier inoxydable (voir l'image ci-dessous).

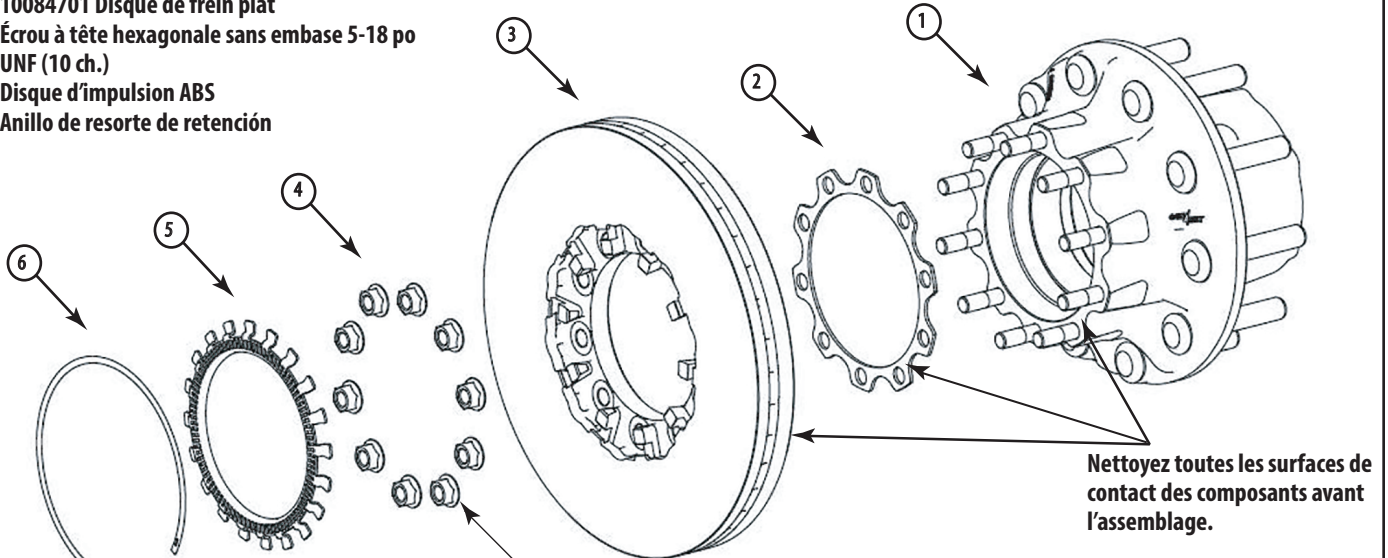


Disque plat ConMet 10084701

1. Si les goujons d'installation du disque ont été retirés du moyeu pendant le démontage, appliquer du Loctite® 272 sur l'extrémité brute du goujon à double extrémité et sur les filets d'installation du disque sur le moyeu. (Si Loctite® 272 n'est pas disponible, utilisez du Loctite® 262.) Installez et serrez les goujons de disque à 65 pi-lb pour les moyeux en acier et à 50 pi-lb pour les moyeux en aluminium.
2. Nettoyer toutes les surfaces de contact.
3. Placer l'isolateur en acier inoxydable (pour les moyeux en aluminium seulement) et le disque sur le moyeu.
4. Installez et serrez les nouveaux écrous d'installation du disque, fournis avec le nécessaire de réparation, en forme d'étoile à 200 pi-lb
5. Placez le disque d'impulsion ABS sur le disque.
6. Fixez le disque d'impulsion ABS sur le disque à l'aide de l'anneau de retenue. Assurez-vous que l'anneau de retenue est bien inséré dans les rainures du disque.

1. Assemblage du moyeu (non inclus)
2. Isolateur en acier inoxydable (non inclus, pour les moyeux en aluminium seulement)
3. 10084701 Disque de frein plat
4. Écrou à tête hexagonale sans embase 5-18 po UNF (10 ch.)
5. Disque d'impulsion ABS
6. Anillo de resorte de retención

VOIR LE MANUEL D'ENTRETIEN CONMET POUR PLUS DE RENSEIGNEMENTS DÉTAILLÉS SUR L'ENTRETIEN DU MOYEU.



Nettoyez toutes les surfaces de contact des composants avant l'assemblage.

Écrous à tête hexagonale à bride UNF 5/8-18. Couple de 200 pi-lb en forme d'étoile.

NE JETEZ PAS L'ISOLATEUR EN ACIER INOXYDABLE

